

# Comportements et attitudes des lycéens et parents en matière d'Orientation post-bac

*étude menée par Occurrence pour la Fesic*

## Synthèse de l'étude



# \ Objectifs de l'étude

- Eclairer le parcours d'informations et de décisions qui amènent les lycéens à un choix d'orientation et comprendre la place du critère « type d'établissement » dans ce processus
- Comprendre les leviers et les freins qui sous-tendent leurs choix d'orientation
- Dresser un état des connaissances et des représentations des lycéens et de leurs parents sur les différents types d'établissements
- Identifier les types de comportements et d'attitudes face à la plateforme Parcoursup

Un dispositif d'étude en deux phases, mixant les techniques quantitatives et qualitatives :

## 1/ Questionnaire auto-administré en ligne auprès de 1 229 répondants, du 22 au 29 avril 2024

- ❑ 288 lycéens actuellement en classe de 1<sup>ère</sup>
- ❑ 325 lycéens actuellement en classe de Terminale
- ❑ 214 Parents de lycéens
- ❑ 402 étudiants actuellement en Bac+1

## 2/ Entretiens individuels de 30 à 45 min auprès de 20 personnes, réalisés entre le 17 et le 31 mai 2024

- ❑ 4 entretiens auprès de lycéens actuellement en classe de 1<sup>ère</sup>
- ❑ 5 entretiens auprès de lycéens actuellement en classe de Terminale
- ❑ 5 entretiens auprès de parents de lycéens
- ❑ 6 entretiens auprès d'étudiants actuellement en Bac+1



- QCU = Question à Choix Unique, le répondant doit cocher une seule modalité parmi celles proposées
- QCM = Question à Choix Multiple, le répondant peut cocher plusieurs parmi celles proposées
- QNUM = Question Numérique, le répondant doit indiquer une valeur
- QO = Question ouverte, le répondant doit répondre librement, en format texte

# \ Conclusions transversales

- **Pour toutes les cibles, l'orientation doit avant tout permettre aux jeunes de se réaliser personnellement**
  - Via une formation en cohérence avec ses affinités personnelles et un cadre d'étude choisi
- **Beaucoup d'inquiétude chez les parents pour l'avenir de leurs enfants**
  - Sentiment d'un choix de plus en plus large, stress lié au contexte d'inflation et d'insécurité économique, parfois le sentiment d'un déclassement.
- **L'orientation des élèves Post Bac est régie par des logiques multifactorielles**
  - L'influence du milieu familial, l'influence du lycée, l'investissement personnel du lycéen
- **Une double logique se met en place lorsque se profilent les choix concrets d'orientation**
  - Baliser l'inconnu en donnant des repères et s'assurer que la formation proposera un accompagnement de proximité

# LES 3 ENSEIGNEMENTS-CLÉS

- 1. L'orientation post-Bac est un parcours initiatique qui s'anticipe**
- 2. Parcoursup, un instrument qui fait peur à priori, mais qui s'avère utile à l'usage**
- 3. Une connaissance du paysage de l'enseignement supérieur très partiel**

# \ Enseignement #1 : L'orientation post-Bac est un parcours initiatique qui s'anticipe

**Des influences  
Multiples**



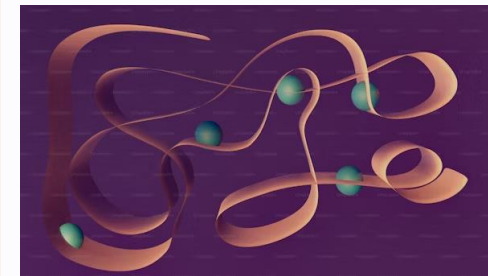
**Le milieu familial, les  
premières expériences,  
les initiatives  
du lycée...**

**Des profils  
distincts**



**Des hésitants, des  
décidés... et des niveaux  
scolaires divers**

**Une série d'étapes  
à franchir...**



**... Pas toujours de  
manière linéaire !**

# Les élèves en 1ère sont déjà très impliqués dans le choix de leur orientation post Bac



Pour les élèves de 1<sup>ère</sup>, l'orientation est d'abord reliée :

- au choix des options fait en fin de seconde
- au **choix de l'option** qui sera retirée en Terminale
- à **l'ajout d'options complémentaires** en fonction des goûts personnels ou d'un projet professionnel précis

« Cette année, les profs ont commencé à nous parler de Parcoursup en nous disant qu'on était classé et c'était très sélectif par rapport aux résultats et ce qu'on fait hors étude pour être choisi dans les écoles. » (Garçon, 1<sup>ère</sup> générale)

- Beaucoup sont déjà **bien renseignés** sur les types de formation et les parcours associés aux métiers / domaines qui les intéressent
- Ils profitent de l'année de 1<sup>ère</sup> pour **se renseigner à leur rythme, sans trop de pression, sur les filières et les métiers qui les intéressent**

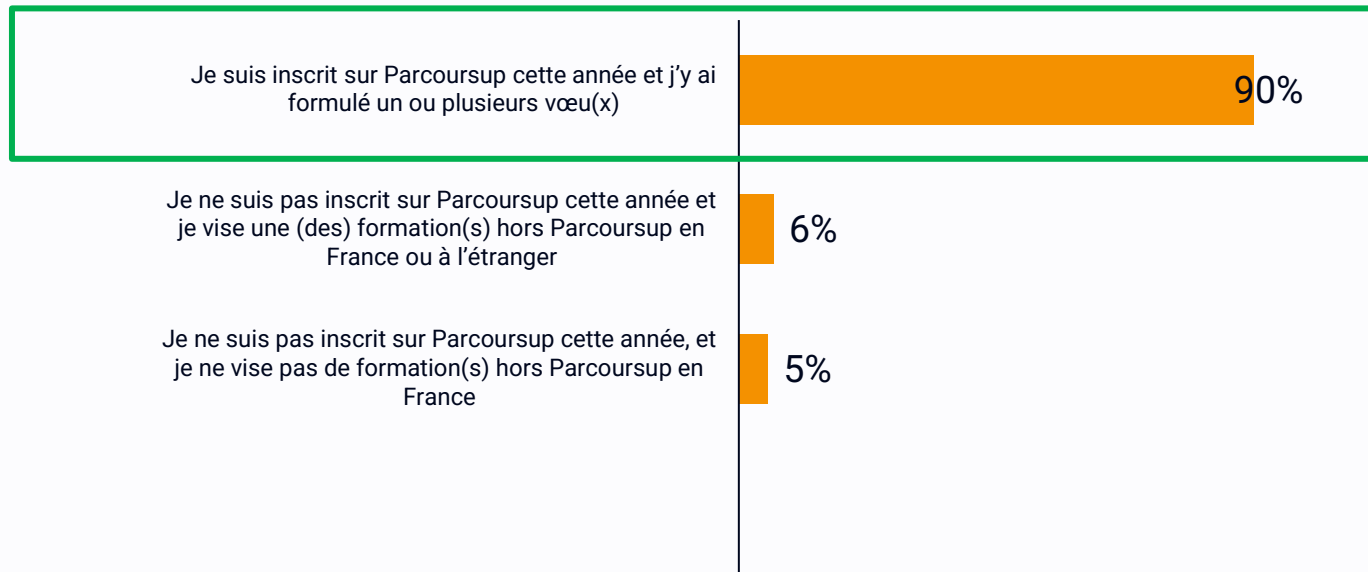
# L'année de Terminale est scandée par le rythme des échéances Parcoursup

- ✓ Depuis le premier jour de la rentrée
- ✓ En passant par les formalités à effectuer à date fixe, en respectant des créneaux
- ✓ Jusqu'aux semaines qui suivent l'annonce des résultats et qui étirent la Terminale jusqu'au cœur de l'été

-> En avril, l'inscription sur Parcoursup est effectuée, et les vœux sont formulés pour 9 élèves sur 10 :



Q13. Parmi les cas suivants, quel est celui qui te correspond concernant la plateforme Parcoursup ?



QCU | Base : 325



# En Terminale, les élèves sont partagés entre doute, stress et excitation quant à leur orientation

Pour tous, la Terminale instille les prémises d'une nouvelle vie, avec pour certains la possibilité de quitter le foyer familial, la ville / la région d'origine et de rompre avec le cadre connu et souvent rassurant du lycée et des amis.

→ La Terminale est vécue comme un rite de passage... davantage matérialisé par Parcoursup que par le baccalauréat.



## Les décidés

En terminale, un enjeu de CONFIRMATION de leur choix prioritaire de formation (via des échanges avec les étudiants, avec des professionnels en poste, éventuellement avec certains professeurs)



## Les hésitants

En terminale, un enjeu de PRIORISATION du ou des projets ou secteurs professionnels et de CLARIFICATION des différents types de formations

# La majorité des élèves de terminale effectue une multi sélection de domaines, de types de diplômes et d'établissements, dans l'espoir d'un retour positif.

> Seulement une moitié d'entre eux a une priorité claire parmi tous les choix effectués.



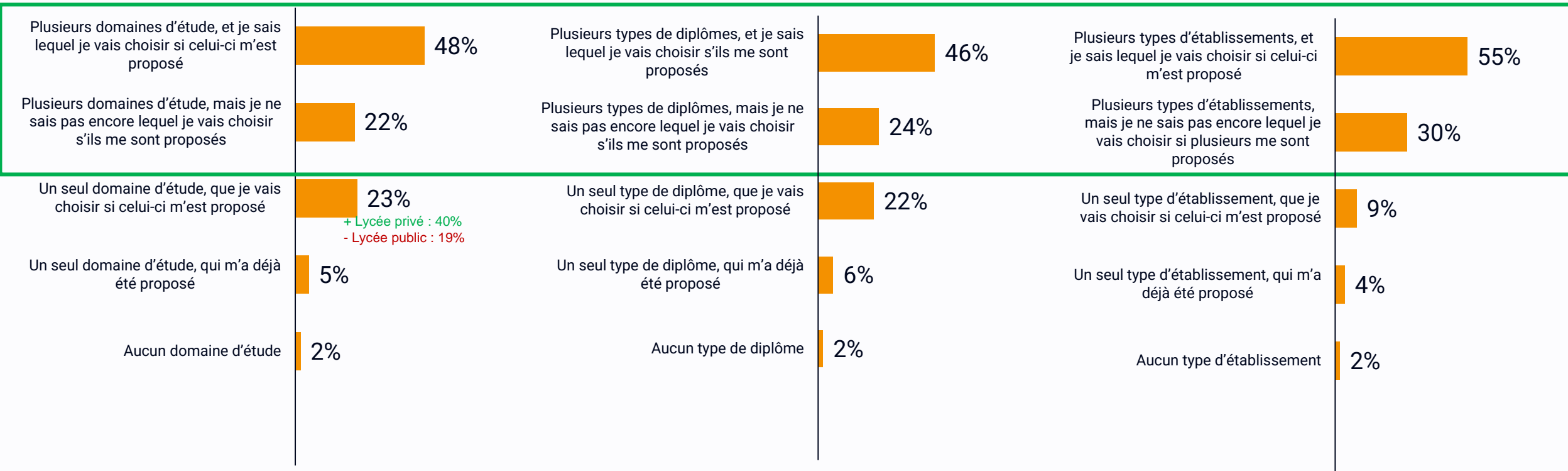
Enfant en Terminale

Q15/16/17. Quelle est, parmi les suivantes, la situation qui te correspond en matière de...

## Domaines

## Types de diplômes

## Types d'établissement



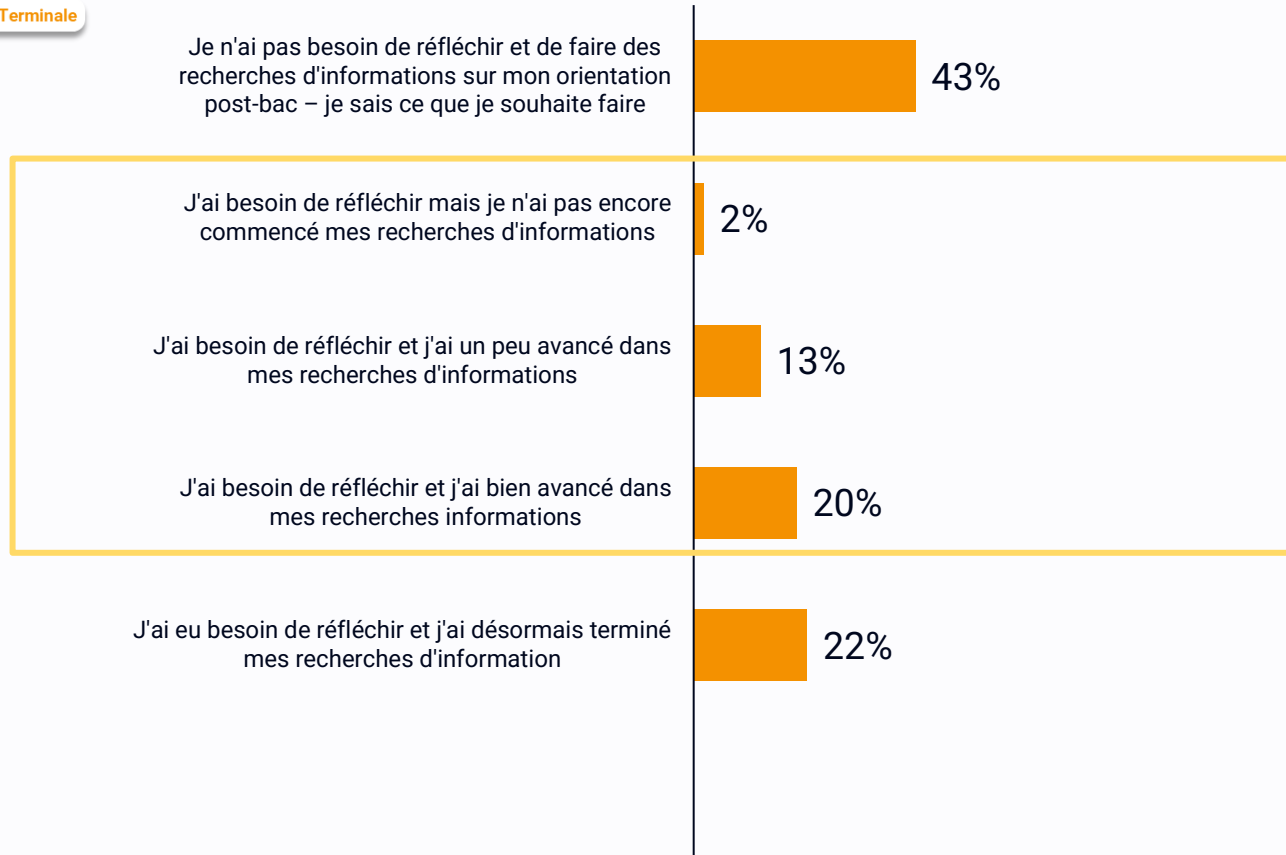
QCU | Base : 325

# Pour un tiers des élèves de Terminale, le fait d'avoir formulé ses vœux sur Parcoursup ne signifie pas forcément que la réflexion est aboutie



Q8. À quel stade parmi les suivants en es-tu de ta réflexion et de ta recherche d'informations sur ton orientation post-bac ?

Enfant en Terminale



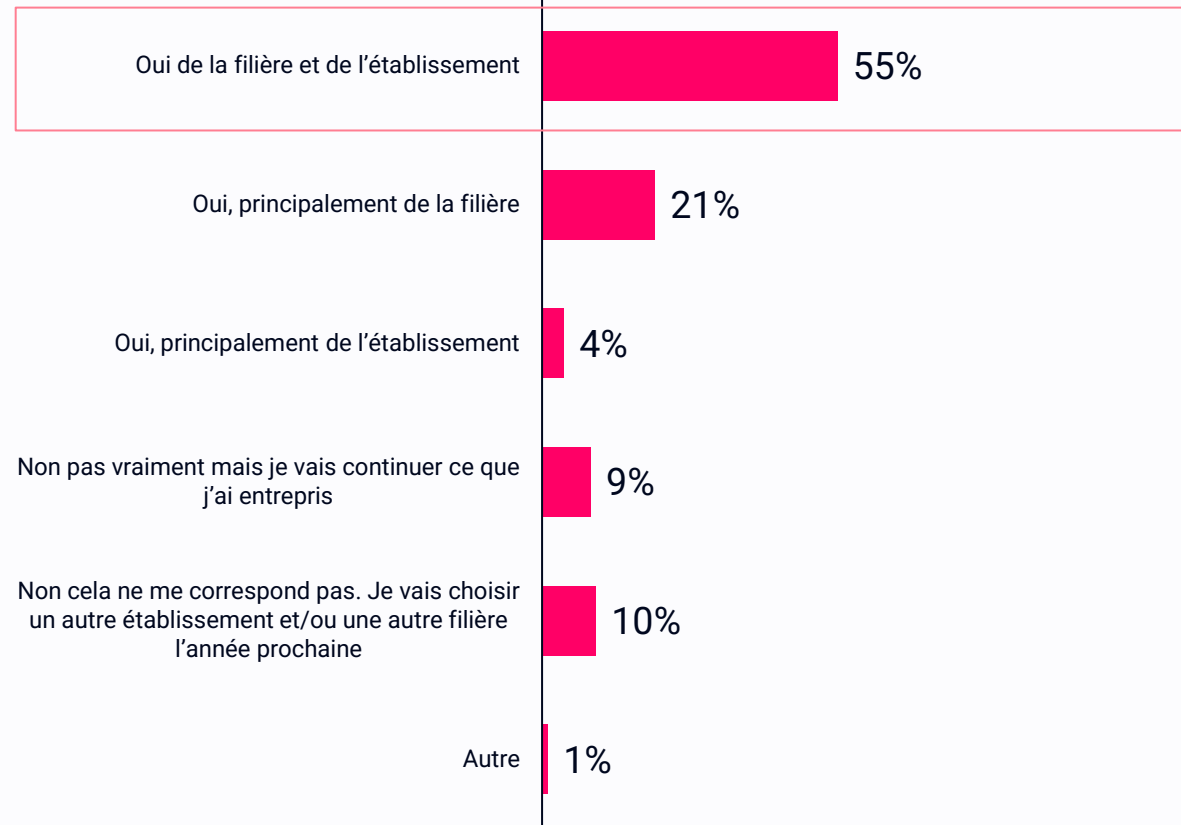
QCU | Base : 325

# En bac + 1, seulement la moitié des étudiants sont à la fois satisfaits de leur filière et de leur établissement



Enfant en Bac+1

Q27. Rétrospectivement es-tu satisfait(e) de ta première année d'études supérieures ?



# Une utilisation plus importante des journées portes ouvertes et de la plateforme Parcoursup qui se confirme pour les Terminales

Q19. Parmi les moyens que tu utilises ou que tu as utilisé(s), quels sont les deux qui ont été les plus utiles pour avancer dans ta réflexion et/ou faire tes choix sur ton orientation post-bac ?

Top 8 >10%



# Des parents davantage attentifs aux informations obtenues au sein des salons d'orientation et des étudiants plus demandeurs sur Parcoursup

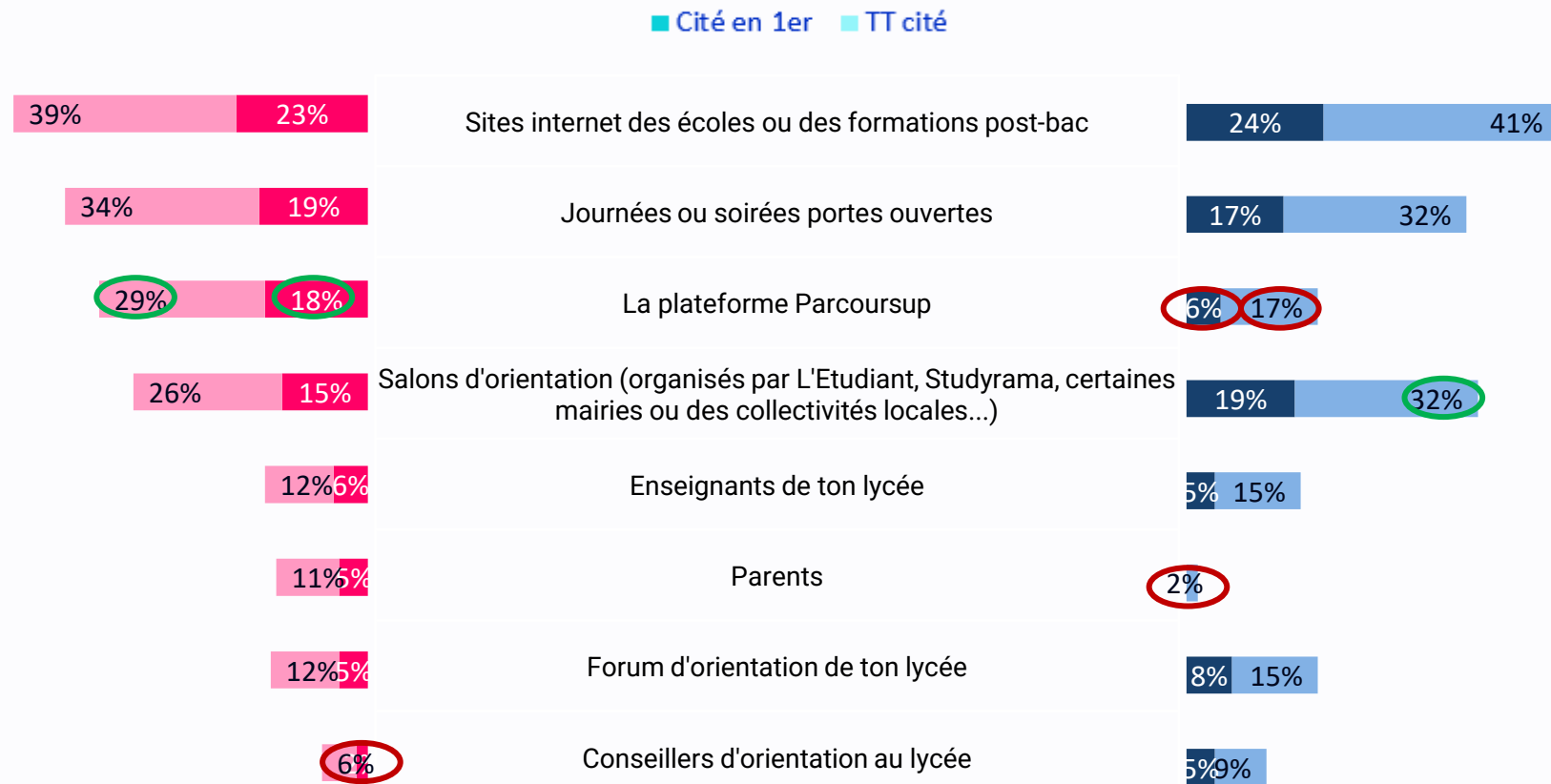


Q19. Parmi les moyens que tu utilises ou que tu as utilisé(s), quels sont les deux qui ont été les plus utiles pour avancer dans ta réflexion et/ou faire tes choix sur ton orientation post-bac ?

Top 8 >5% Sur le TT cité



Q19. Parmi les moyens que vous avez cités, quels sont les deux qui vous ont été le plus utiles pour accompagner *enfant choisi* dans sa réflexion et/ou faire ses choix sur son orientation post-bac ?



# \ Les sources d'information plus « scolaires » sont mises à distance...

Les **conseillers d'orientations** au sein des établissements secondaires sont **peu valorisés** :

- **Rarement consultés** et jamais de manière prioritaire
- **Beaucoup d'a priori négatifs** et une réputation tenace d'inutilité via le « bouche-à-oreille » entre lycéens
- Parfois même la conviction que leurs conseils peuvent **manquer de pertinence**, voire être contre-productifs et risquent d'aiguiller les lycéens vers des filières sans rapport avec leurs compétences ou leurs aspirations

« On a des préjugés sur les conseillers d'orientation qui n'aident pas beaucoup donc je me suis dit que ça ne servait pas à grand-chose. » (étudiante Bac +1)

« De ce qu'on entend, ça ne sert pas à grand-chose. J'ai des amies qui y sont allées et qui m'ont dit qu'on ne leur avait rien dit de plus que ce qu'elles savaient. » (fille en Terminale générale)

→ Une figure « institutionnelle » qui semble actuellement manquer de pertinence, en raison de préjugés défavorables, car **trop théorique, en manque de connexion concrète** avec la réalité des établissements et des formations dispensées

## \ ... et le rôle des professeurs reste limité

Si **les professeurs** sont souvent impliqués dans le choix des options en seconde...

- en fonction des capacités des élèves
- en fonction des notes

« Pour le choix des spécialités en seconde, nous on nous a organisé un forum où il y avait des premières et des terminales qui présentaient leur spécialité. On a un peu été aidé par nos profs, on leur a soumis notre projet professionnel et ils nous ont aiguillé un peu là-dessus. » (Fille en Terminale générale)

... ils sont en posture d'écoute, mais n'ont pas de rôle de conseil ou d'aide par rapport aux vœux sur Parcoursup:

- Ils **rappellent les échéances** pour l'inscription sur la plateforme et le remplissage des vœux
- Ils se mettent à **distance d'une posture de conseil** : le rôle de conseil est un rôle qu'ils ne veulent et ne peuvent pas remplir, **laissant un maximum d'autonomie à l'élève et à sa famille**
- En mineur ils peuvent organiser des rencontres avec des professionnels en 1<sup>ère</sup> pour faire connaître la réalité d'un secteur d'activité (cela varie fortement d'un établissement à l'autre)

« J'ai un peu parlé avec mes profs mais ils ne sont pas là pour m'aiguiller, c'est à moi de le faire tout seul. » (garçon en Terminale générale)

« Ils n'ont pas de poids sur la décision des vœux, ils sont là pour du renseignement mais c'est au jeune d'aller de lui-même... » (parent d'un élève de Terminale générale)

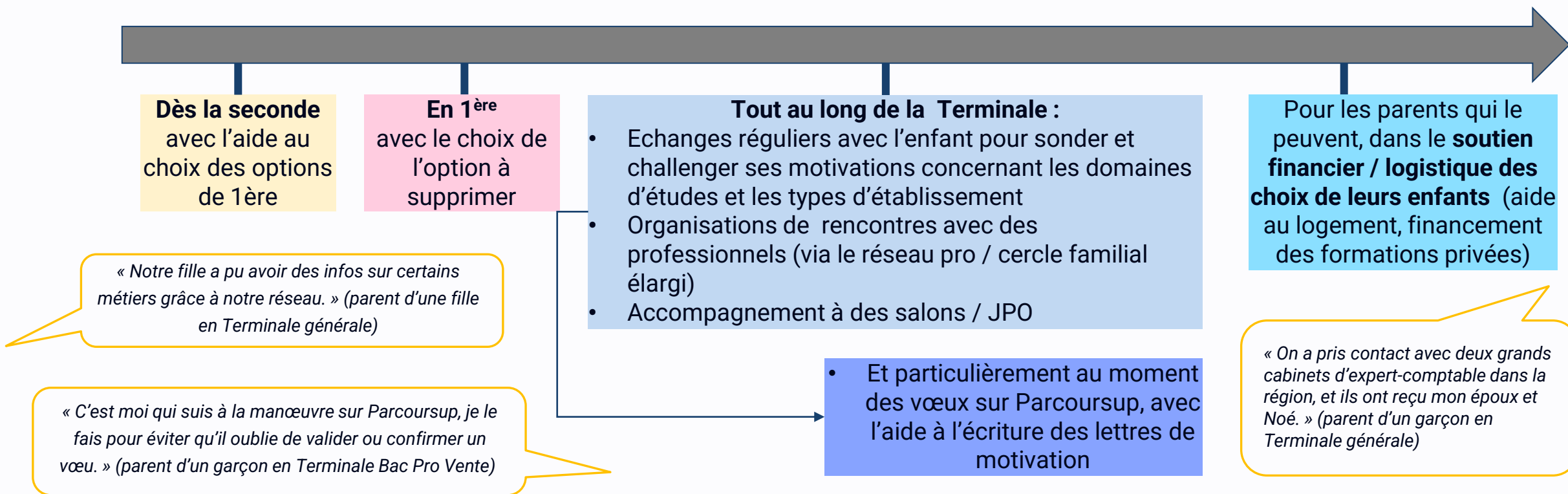
→ Globalement les sources d'information trop « top down » sont mises de côté au profit d'une **information plus interactive** qui permet de mieux appréhender la réalité post Bac



# L'implication des parents prend des formes multiples, et se déploie tout au long des années lycée de l'enfant

Des parents qui témoignent tous de leur **implication émotionnelle** et **via le temps passé** pour accompagner au mieux leur enfant

→ **Tous conscients de l'enjeu** que représente l'année de Terminale dans le parcours d'orientation



# Les parents vivent différemment l'orientation en fonction du niveau de leur enfant...

Les parents dont les enfants sont jugés  
« bons élèves »

**Pas d'inquiétudes majeures** : leurs enfants ont une idée précise du secteur d'activité / du métier préféré, les parents sont là en soutien pour affiner les choix si besoin

« C'est lui qui a choisi ses options, on ne l'a pas influencé. Il aimait bien les maths, il est doué pour les maths donc il a choisi ce cursus. » (parent d'un enfant en Terminale générale)



Les parents dont les enfants sont plus en difficultés et/ou en filière non générale

**Se sentent en marge du système**, cherchent des solutions alternatives hors parcoursup pour ne pas dépendre des souhaits des élèves mieux notés

« Il n'y a pas de suivi, pas d'accompagnement. Mon fils est assez réservé et il est aussi perdu, il ne sait pas ce qu'il veut faire. » (parent d'un garçon en Terminale STMG)

« Mon fils a fait des demandes sur Parcoursup, mais sans espoir d'être pris. On sait très bien que les STMG sont considérés un peu comme les bacs poubelles. Et qu'on a des notes entre 11 et 12... » (parent d'un garçon en Terminale STMG)

# \ ... et en fonction de leur expérience avec Parcoursup

**Des parents « expérimentés »**  
qui ont déjà accompagné leurs aînés via  
Parcoursup

Se déclarent **moins angoissés**  
après une ou plusieurs expériences  
**Vont à l'essentiel** : beaucoup de rencontres en  
physique et moins d'informations théoriques  
sur les formations



**Des parents « novices »**  
qui découvrent Parcoursup

Se sentent globalement **stressés**  
**Multiplient les visites** à des salons, forums,  
JPO, les consultations de sites, les lectures de  
fiches, les discussions avec l'entourage,  
recherchent l'appui du lycée

« C'est mon 3<sup>e</sup> Parcoursup, je  
suis rodée. » (parent d'un  
garçon en Bac Pro vente)

« On est allé dans  
des forums  
étudiants, les grands  
forums. » (parent  
d'un garçon en  
Terminale générale)

« J'ai essayé de comprendre Parcoursup  
mais c'est super compliqué et moi je ne  
suis pas allée au lycée malheureusement,  
donc c'est difficile de faire des recherches  
et de comprendre. » (parent d'un garçon en  
Terminale STMG)

## **\ Enseignement #2 : Parcoursup, un instrument qui fait peur à priori, mais qui s'avère utile à l'usage**

**Une base de connaissance robuste et fiable**

**Une des 5 premières sources d'informations plus utiles dans la réflexion post-bac selon les élèves de Terminale et les Bac+1**



**Une expérience utilisateur qui rassure et qui facilite la réflexion**

**L'ergonomie de la plateforme est souvent une bonne surprise, et sa bonne prise en mains désamorce les inquiétudes**

**→ Un instrument indispensable et parfaitement complémentaire aux échanges, à la consultation de sites internet, et aux rencontres lors de salons et de Journées Portes Ouvertes.**

# Une plateforme qui fait peur a priori

- **Des a priori négatifs, ou tout au moins une certaine appréhension chez les élèves de 1ère et les parents, avant les premières connexions avec la vision d'un outil contraignant à utiliser :**

- une plateforme complexe à utiliser car technique
- un système de choix et de sous-choix
- l'obligation de saisir plusieurs vœux
- l'écriture de lettres de motivations avec un nombre de caractères limités

« C'était un peu compliqué parce qu'il y a les vœux et aussi des sous-vœux, en a en classique et d'autres en alternance. » (parent d'un élève de Terminale en Bac pro vente)  
« J'ai un peu la pression pour l'an prochain. » (fille, 1<sup>ère</sup> générale)

- Une plateforme associée à un **sentiment de grand stress pour les élèves de Première / Terminale :**

**Le stress des échéances scandées tout au long de l'année de Terminale,** avec un calendrier fixe à respecter sous peine d'être exclu du système de choix

**Le stress lié au timing des résultats** qui peut s'échelonner sur plusieurs mois, avec les listes d'attente, et rendre problématique l'organisation de la rentrée universitaire

« Parcoursup on l'a fait parce qu'il faut le faire. Et puis c'est stressant, vous rendez compte, on attend le 30 mai à 19h devant son ordinateur ! » (parent d'un fils en Terminale STMG)

« Dès décembre, on doit créer le compte Parcoursup et regarder pour les bourses, les logements sociaux... Après, les vœux, la confirmation des vœux, les CV et lettre de motivation, la validation des établissements en juin, et encore le deuxième tour puis le troisième. » (parent d'un élève de Terminale en Bac pro vente)

« Pendant une semaine c'est une grande période de stress si on n'est pas directement accepté dans certains endroits, on est sur liste d'attente, pas évident pour préparer sa rentrée. » (Fille, Terminale générale)

## Une plateforme qui s'avère ergonomique à l'usage...

En majeur, les multiples connexions à la plateforme ainsi que l'accompagnement de la plupart des établissements (publics et privés) à sa bonne prise en main viennent désamorcer les inquiétudes

Loin des a priori, l'ergonomie de la plateforme est **plutôt une bonne surprise en majeur** :

- simple, intuitive
- la possibilité d'enregistrer ses choix, d'effacer, de recommencer
- un outil qui accompagne l'aide au choix



# Une plateforme qui délivre une information riche sur les établissements et les types d'enseignements proposés

De plus la plateforme se révèle **un outil d'information complet et utile** pour parfaire la compréhension et la connaissance des différents établissements et types d'enseignements proposés

*« Niveau information, je trouve que ça a été une source assez intéressante pour faire un choix parmi les écoles proposées » (fille, Terminale générale)*

*« Ça reste un bon outil parce que je cherchais les BUT technologiques avec ce qu'ils proposaient, les débouchés, les spécialités. Donc c'était vraiment pratique pour regarder ce que j'ai envie de faire. » (Garçon, élève en Terminale générale)*

En mineur, certains parents ou élèves de Terminale expriment des difficultés techniques concernant la prise en main de l'outil, révélant ainsi un écueil lié à la fracture numérique du pays (des parents qui n'ont pas fait d'étude notamment) et, dans ce cas, une attente forte d'accompagnement de la part du Lycée en tant qu'institution scolaire, ce qui semble ne pas être mis en place

# Parcoursup est un système d'information très largement utilisé, notamment en Terminale

Q18. Moyens utilisés pour s'informer sur les formations post-bac ? (TOP 5, sur 19 modalités)



①	Sites internet des écoles ou des formations post-bac (64%)	Sites internet des écoles ou des formations post-bac (70%)	Sites internet des écoles ou des formations post-bac (65%)
②	Parents (53%)	<b>Parcoursup (62%)</b>	Salons d'orientation (47%)
③	Enseignants (47%)	Journées et soirées Portes Ouvertes (53%)	<b>Parcoursup (43%)</b>
④	Salons d'orientation (43%)	Salons d'orientation (50%)	Journées et soirées Portes Ouvertes (41%)
⑤	Forums d'orientation du lycée (41%)	Parents (48%)	Enseignants du lycée (34%)
	⋮		
⑨	Parcoursup (25%)		



# Mais Parcoursup est largement critiquée sur l'opacité des principes de sélection et sur le stress généré par l'incertitude

Au final, ce n'est pas tant l'utilisation de la plateforme et le remplissage des vœux qui cristallise les reproches mais bien plutôt **l'adhésion ou la non-adhésion au principe même de sélectivité** qui est au fondement de cette plateforme.

**Les trois critiques les plus fortement formulées :**

## La sélection quantitative par les notes

qui ne prend pas suffisamment en compte les trajectoires individuelles, les compétences humaines, la motivation personnelle

« C'est dommage de classer les élèves comme ça, il faudrait rajouter des entretiens pour mieux connaître les élèves . » (garçon en 1<sup>ère</sup> générale)

## L'opacité dans les critères de sélection :

le manque de transparence des critères rajoute du stress et un sentiment d'injustice / d'incompréhension de certains parents / élèves

« Je trouve ça dommage en fait que nous, en tant que lycéens, on soit juste réduit à des notes et à des chiffres, à des données. Je trouve que c'est assez réducteur. » (fille, Terminale générale)

## Le risque de se retrouver sans aucune formation à la rentrée

par le jeu des listes d'attente, risque de n'être accepté dans aucun des vœux, d'être à la merci des choix des autres élèves  
➔ Le plus angoissant a priori

« Il n'est pas du tout stressé par le bac mais par les résultats de parcoursup parce que si personne ne le prend, il ne sait pas du tout ce qu'il va faire. » (mère d'un fils en Terminale STMG)

# \ Pour certains, des stratégies d'« évitement » de Parcoursup

→ L'orientation des jeunes via Parcoursup est en lien avec **un principe de sélection** des profils les uns par rapport aux autres



**Pour les bons élèves : cela ne pose pas de problème particulier.**

Ils savent (et leurs parents aussi) qu'ils trouveront une formation au sein de leurs premiers choix

« Parcoursup on l'a fait parce qu'il faut le faire. Et puis c'est stressant, vous rendez compte, on attend le 30 mai à 19h devant son ordinateur ! » (parent d'un fils en Terminale STMG)



Mais pour les autres, au niveau moyen voire plus faible : l'objectif est de bien **cadrer le choix**, de laisser le moins de place possible à l'aléatoire, quitte à prendre les devants et à **se diriger vers des formations hors-Parcoursup dont le discours séduit** :

- **juger les motivations avant le niveau scolaire**
- **s'adresser à tous les lycéens quel que soit leur niveau**
- **proposer un financement partiel ou total via l'alternance**



Le choix d'aller vers des formations hors-Parcoursup :

- prendre les devants
- ne pas attendre de dépendre du bon vouloir des bons élèves
- Garder la maîtrise de son choix, de son orientation

Ils font alors une inscription dans Parcoursup mais sans s'y investir véritablement

# Les logiques de choix et les critères opérants

1

Type d'orientation

Domaine d'étude

Hors Parcoursup

Dans Parcoursup

2

Ancrage géographique

Près de la maison

Loin de la maison

3

Financement post Bac

En alternance

Sans alternance (bourse / emprunt du jeune / parents qui paient)

- Ces logiques de choix se veulent en priorité pragmatiques
- Elles posent le cadre de référence au sein duquel les vœux des lycéens vont pouvoir se construire, ce qui de fait réduit le champ des possibles mais permet de construire un choix cohérent
- **Le choix du type d'établissement, public ou privé, intervient donc finalement dans un 2<sup>e</sup> temps, une fois posés ces critères principaux**

## **\ Enseignement #3 : une connaissance du paysage de l'enseignement supérieur très partiel**

- Une certaine méconnaissance concernant les établissements publics spécialisés, les CFA et les EESPIG
- Une connaissance plus forte des écoles privées Hors Parcoursup
- Des EESPIG qui ne renvoient pas à un système de valeur précis même si la notion de non lucrativité interpelle
- Les écoles privées attirent car elles rassurent, le sentiment d'appartenance via le nom est très important.
- Au-delà du statut public/privé, l'établissement idéal doit être sécurisant, la notion d'accompagnement est très importante

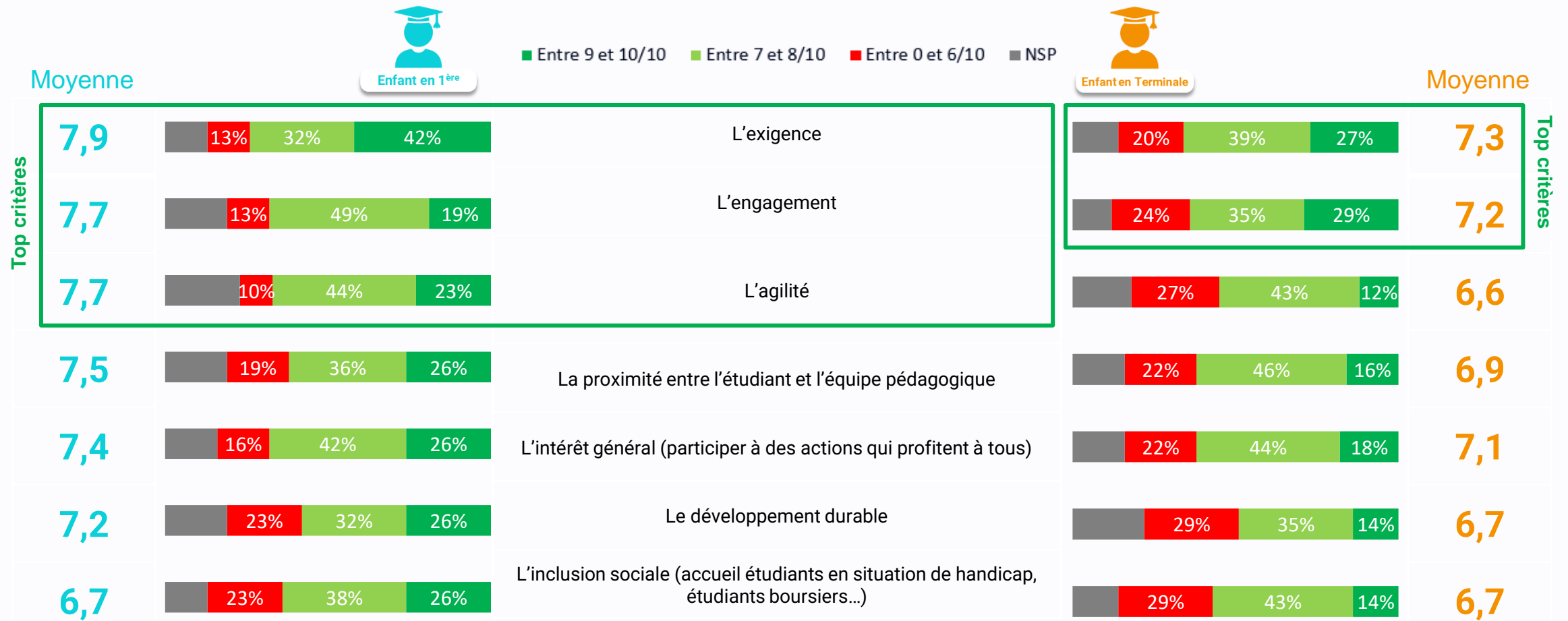
# Remarques transversales concernant les écoles privées EESPIG



- La connaissance du sigle EESPIG, quelle que soit la cible, est très faible voire nulle
- Personne n'est capable de l'expliquer, même pas les étudiants qui sont pourtant dans des écoles qui possèdent ce label : ils l'ont découvert au cours de l'entretien qualitatif
- Le contrat EESPIG n'est pas donc pas, pour les publics rencontrés, un critère de choix d'établissement
- La notion de but non lucratif :
  - une perception positive à priori qui vient contrecarrer l'image négative des écoles privées centrées sur la sélection par l'argent
  - pose la question d'une réduction des frais de scolarité
  - mais pas de vision claire de l'impact de ce label auprès des parents et des jeunes
  - Ne renvoie pas cependant à un système de valeur précis

# Focus sur les écoles privées associatives : exigence et engagement, 2 valeurs qui font l'unanimité auprès des 1<sup>ères</sup> et des Terminales

Q25. Comment juges-tu les établissements suivants sur chacune des valeurs suivantes ?



QNUM | Base : 31



Bases faibles

QNUM | Base : 49

# Focus sur les écoles privées associatives : les Bac+1 et les parents donnent plus de crédit aux valeurs d'intérêt général et à la proximité



Enfant en Bac+1

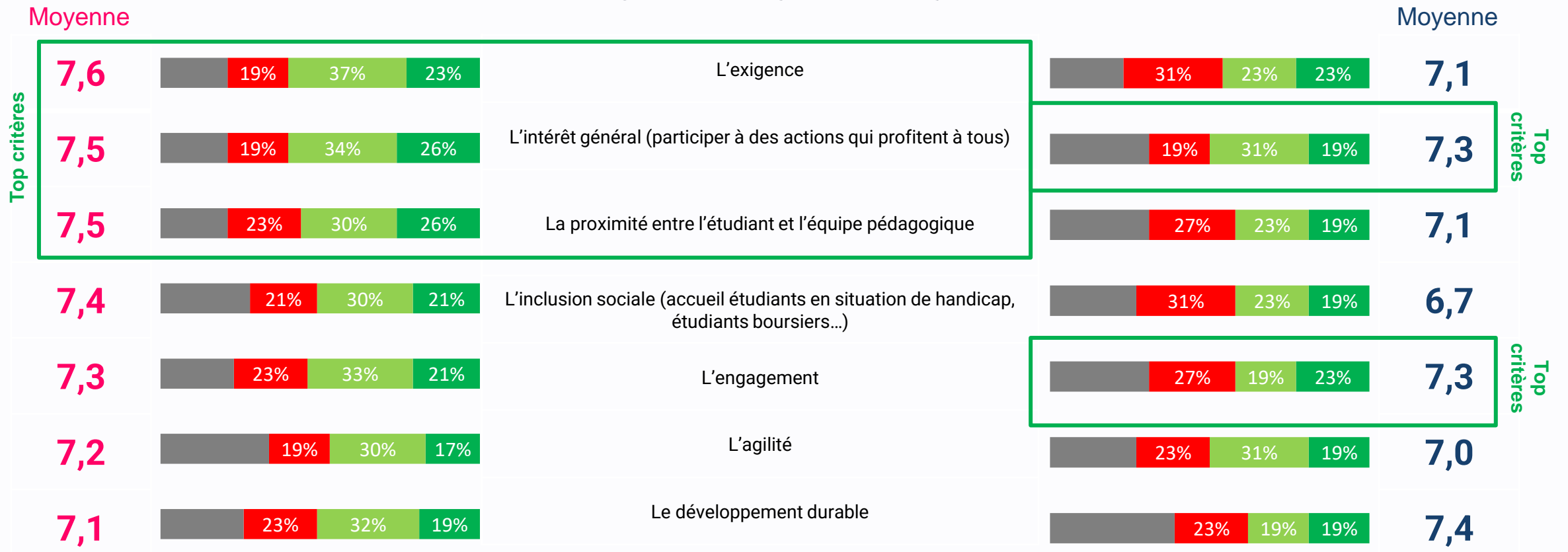
Q24. Comment juges-tu les établissements suivants sur chacune des caractéristiques suivantes ?



Parents d'enfant en Terminale/1er

Q24. Comment jugez-vous les établissements suivants sur chacune des caractéristiques suivantes ?

■ Entre 9 et 10/10 ■ Entre 7 et 8/10 ■ Entre 0 et 6/10 ■ NSP



QNUM | Base : 47



QNUM | Base : 26

# Focus sur les écoles privées associatives : une attractivité limitée

Q22. Pour quelle raison donnes-tu / donnez-vous la note de (note d'attractivité) pour « Les écoles privées associatives, qualifiées EESPIG (Etablissement d'Enseignement Supérieur Privé d'Intérêt Général) »



Enseignement de qualité, enseignement efficace	19%	<b>Commentaires positifs 46%</b>
Bien, intéressant SP	10%	
Réputation / diplôme reconnu par l'Etat	5%	
Orientations intéressantes	4%	
Possibilité d'alternance	3%	
Frais peu élevés	1%	
Autre positif	4%	
Ce sont des écoles chères	18%	<b>Commentaires négatifs 38%</b>
Par manque de connaissance	12%	
Préférence pour le public	4%	
Exprime un doute sur la qualité de l'enseignement dispensé	3%	
C'est une possible issue de secours	1%	
Ca ne m'intéresse pas. Elles ne correspondent pas aux études que je souhaite suivre	18%	<b>Autres commentaires 27%</b>
Neutre	4%	
NSP	5%	

 Bases faibles

Q0 | Base : 153



# Les écoles privées / publiques : peu importe le statut, pourvu qu'on ait le nom...

Deux visions coexistent :

## En positif

**Une école qui cadre et accompagne toute la scolarité post Bac grâce à des moyens financiers conséquents :**

- des petits effectifs
- des professeurs qui sont souvent issus du monde professionnel
- la multiplication de stages en entreprise
- les ouvertures internationales
- la vie associative sur le campus

C'est la vision majoritaire, toute cible confondue

→ **Les écoles attirent car elles rassurent** : pas ou peu de concours à repasser, une évaluation via le contrôle continu, un sentiment d'appartenance via le nom de l'école très fort qui plait aux jeunes et qui les valorise  
Une transition en douceur par rapport au lycée

## En négatif

**L'école privée version « boîte à papa » où la sélection s'opère avant tout sur les moyens financiers des parents** plus que sur le niveau scolaire des enfants, loin des valeurs inclusives et méritocratiques

Elle est principalement associée aux écoles privées qui semblent toutes logées à la même enseigne

Cette vision est plus minoritaire et est souvent exprimée pour légitimer des choix d'autres établissements

# \ Au-delà du statut public/privé, l'établissement idéal doit être sécurisant

→ La perception des établissements post Bac révèle **un écart entre** :

**Les établissements qui rendent les étudiants très autonomes** et ont l'image d'un faible accompagnement / encadrement des jeunes dans leur parcours de formation

**L'université publique en est le parangon**

**Les établissements qui assurent une forme de continuité rassurante avec le lycée** en proposant des cours en petits effectifs, un suivi permanent, une attention à l'assiduité et à la validation en continu des compétences

**Les écoles privées en sont le parangon**

- De fait, le modèle de **l'école post Bac offre un modèle plus sécurisant**, plus rassurant, à la fois pendant et après la formation, via l'esprit de corps qu'elle instaure et le réseau qu'elle permet d'acquérir.
- Tout ce qui vient cadrer, rassurer, est valorisé à la fois par les jeunes et par leurs parents
- Lorsque les choix d'orientation se révèlent déceptifs, on remarque qu'ils concernent des étudiants n'ayant pas une vision claire et précise de la finalité du parcours d'orientation et d'un métier bien identifié